

MATERIAŁY DO Z GŁOSZENIA ROBÓT BUDOWLANYCH

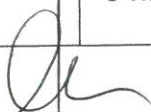
Temat:

Przebudowa drogi gminnej Kopcie – Górale na dł od km 0+000 do km 1+300,00 na
działce nr 1934

Inwestor: Gmina Dzikowiec
Ul. Dworska 62
36-122 Dzikowiec

Działki: 1934

Lokalizacja: Kopcie

ZADANIE	Przebudowa drogi gminnej Kopcie – Górale na dł od km 0+000 do km 1+300,00 na działce nr 1934		Data 04.2018
Projektant	mgr inż. Rafał Dziedzic	UPR nr PDK/00/23/POOD/08	

STAROSTWO POWIATOWE
w Kolbuszowej
ul. 11-go Listopada 10
36-100 KOLBUSZOWA

ZAWARTOŚĆ OPRACOWANIA

- I. CZEŚĆ OPISOWA
 - 1. OPIS TECHNICZNY

- II. CZEŚĆ RYSUNKOWA
 - 1. PLAN ORIENTACYJNY 1:10000
 - 2. PLAN SYTAUCYJNY 1:1000
 - 3. PRZEKRÓJ NORMALNY 1:50

- III. UPRAWNIENIA

OPIS TECHNICZNY

1. TEMAT OPRACOWANIA

Tematem opracowania jest wykonanie projektu przebudowy drogi gminnej Kopcie – Górale na dł od km 0+000 do km 1+300,00 na działce nr 1934

2. PODSTAWA OPRACOWANIA

- zlecenie inwestora
- mapa do celów projektowych w skali 1:1000
- rozporządzenie MTiGM z dnia 2 marca 1999r w sprawie warunków technicznych jakim powinny odpowiadać drogi i ich usytuowanie (Dz.U. nr 43 z dnia 14 maja 1999 poz. 430)

3. STAN ISTNIEJACY

Droga znajduje się w miejscowości Kopcie w gminie Dzikowiec i stanowi ciąg komunikacyjny łączący ta miejscowość z miejscowością Górale. W chwili obecnej droga ma szerokość 4,5 do 5 m szerokości i jest o nawierzchni utwardzonej z kruszywa łamanego. Początek drogi rozpoczyna się od drogi powiatowej , biegnie wzdłuż pól uprawnych. Przy drodze istnieje tylko część rowów przydrożnych.

4. STAN PROJEKTOWANY

a) SYTUACJA

Przebudowa istniejącej drogi polegać będzie na wykonaniu dodatkowej nawierzchni bitumicznej szerokości 3,5m celem zniwelowania nierówności na istniejącej warstwie bitumicznej.

b) PRZEKROJ NORMALNY

Jako że droga jest wąska i stanowi tylko dojazd do miejscowości Górale będzie ona miała spadek poprzeczny jednostronny 2% z pobocznymi utwardzonymi o spadkach 6% z każdej strony.

c) KONSTRUKCJA JEZDNI

Ze względu na fakt iż istniejąca droga posiada już nawierzchnie bitumiczna przewidziano w niniejszej inwestycji ułożenie kolejnej w-wy wraz z zakryciem istniejących nierówności.

d) ODWODNIENIE

W chwili obecnej odwodnienie odbywa się wzdłuż drogi istniejącymi rowami. Na etapie projektowania przewidziano odmulenie i pogłębienie istniejących rowów

Zakres przebudowy drogi gminnej nie wychodzi poza pas drogowy.

STAROSTWO POWIATOWE
w Kolbuszowej
ul. 11-go Listopada 10
36-100 KOLBUSZOWA

5. ISTNIEJĄCE URZĄDZENIA INFRASTRUKTURY TECHNICZNEJ

Nie przewiduje się zabezpieczenia sieci.

6. OCHRONA ŚRODOWISKA

Planowana inwestycja nie jest przedsięwzięciem mogąącym znacząco oddziaływać na środowisko mimo że jest zlokalizowana na obszarze specjalnej ochrony ptaków NATURA 2000 „Puszcza Sandomierska” (PLB 180005), względem którego obowiązują zapisy art.33 ust.1 ustawy z dnia 16 kwietnia 2004 r. o ochronie przyrody (Dz. U. Nr 92, poz. 880, z póź. zm.)

Przebudowa ww. drogi w trakcie realizacji nie będzie miała znaczącego i długotrwałego oddziaływania na środowisko naturalne.

W trakcie trwania robót budowlanych mogą występować okresowe przekroczenia norm hałasu związane z pracą maszyn i urządzeń oraz sprzętu transportowego. Jednakże wpływ ten będzie miał charakter krótkotrwały i przemijający, będzie się cechował niskim poziomem uciążliwości. Dla zminimalizowania tego wpływu Wykonawca będzie wykonywał prace emitujące najwięcej hałasu w porach najmniej szkodliwych dla warunków środowiskowych. Może występować okresowe i krótkotrwałe zwiększenie emisji spalin w trakcie trwania prac budowlanych. Wpływ ten jednak nie będzie przekraczał emisji dopuszczalnych norm i ustanie po zakończeniu prac budowlanych. Do zminimalizowania tego wpływu Wykonawca będzie użytkował sprzęt zgodnie z przepisami BHP, warunkami technicznymi jakimi powinny odpowiadać pojazdy i maszyny dopuszczone do ruchu (ważne badania techniczne). Sprzęt i samochody przeznaczone do transportu będą zaopatrywane w paliwo w miejscach do tego przeznaczonych. Droga nie jest wyposażona w system kanalizacyjny, wody opadowe odprowadzone zostaną powierzchniowo do istniejących rowów przydrożnych, gdzie ulegną zanikowi poprzez wsiąkanie. Realizacja projektu i prowadzone roboty budowlane wpłyną okresowo na naruszenie terenu oraz szaty roślinnej w bezpośrednim sąsiedztwie miejsca realizacji projektu. Wpływ ten będzie dotyczył pracy maszyn i będzie miał charakter krótkofalowy, ustanie po zakończeniu inwestycji. Po zakończeniu prac budowlanych Wykonawca zostanie zobowiązany do przywrócenia terenu w obrębie realizacji inwestycji do stanu pierwotnego. Roboty prowadzone będą w pasie drogowym. Realizacja wyszczególnionej wyżej inwestycji wykazuje jednoznacznie pozytywny wpływ powstałej infrastruktury na stan środowiska naturalnego w jej obrębie. Przebudowa drogi poprawi płynność ruchu pojazdów, co przyczyni się do mniejszej emisji spalin do atmosfery oraz mniejszej emisji hałasu. Realizacja przedmiotowych robót ma charakter lokalny, zakres robót będzie krótkotrwały i nie wpłynie w znacznym stopniu na istniejący stan środowiska oraz nie naruszy stosunków wodnych. W związku z powyższym planowana inwestycja pozwala na wyciągnięcie następujących wniosków:

- Przyczyni się do poprawy klimatu akustycznego (zmniejszenie emisji hałasu przenikającego do środowiska z ruchu pojazdów po równej nawierzchni),
- Zmniejszy się emisja zanieczyszczeń pyłowo-gazowych, która powstaje ze spalania paliw w silnikach (zmniejszenie zużycia paliw-płynna jazda),
- Nie zmienia stosunków międzyludzkich, nie wprowadza konieczności podziału siedlisk, połączeń komunikacyjnych,
- Nie spowoduje potrzeby budowy objazdów i dodatkowych zabezpieczeń,
- Nie spowoduje zmian w zakresie migracji zwierząt dzikich i domowych,

STAROSTWO POWIATOWE
w Kolbuszowej
ul. 11-go Listopada 10
36-100 KOLBUSZOWA

- Nie spowoduje dodatkowej wycinki drzew i krzewów, wyeliminowane będą tylko krzewy porastające rowy i pobocze drogi ograniczające widoczność i tworzące zagrożenie dla poruszania się pieszych i pojazdów,
- Nie spowoduje zmian w stosunkach wodnych,
- Nie spowoduje pogorszenia jakości sanitarnej powietrza w stosunku do stanu istniejącego,
- Nie spowoduje wzrostu zanieczyszczenia wód gruntowych.

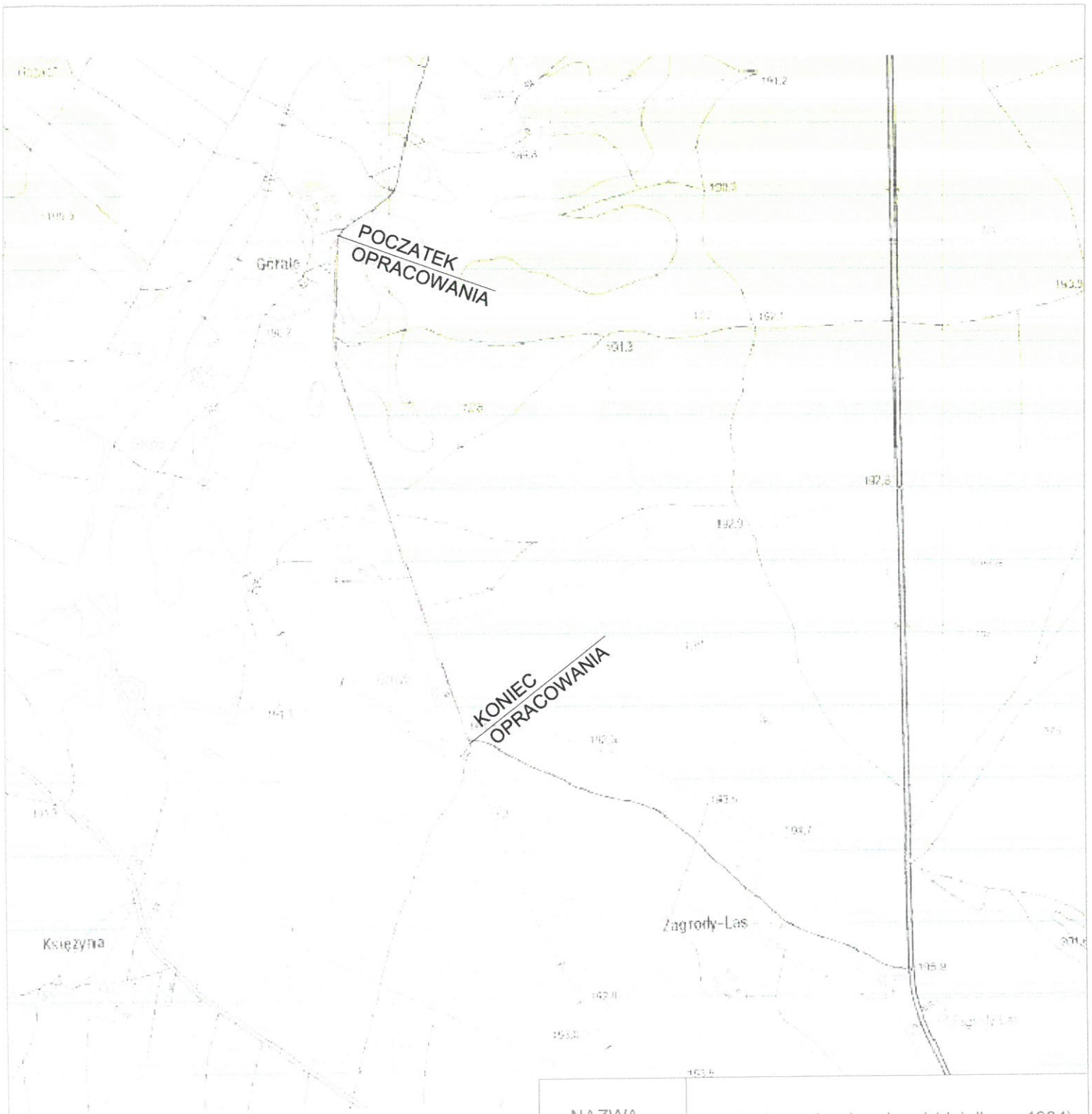
Wszystkie roboty przy przebudowie drogi będą prowadzone poza okresem lęgowym ptaków. Biorąc pod uwagę całokształt oddziaływania należy wskazać, że realizacja inwestycji wpłynie pozytywnie na środowisko we wszystkich elementach wpływających obecnie na zanieczyszczenie środowiska.

mgr inż. Rafał Dziedzic
upr. nr PDK/0023/POOD/08



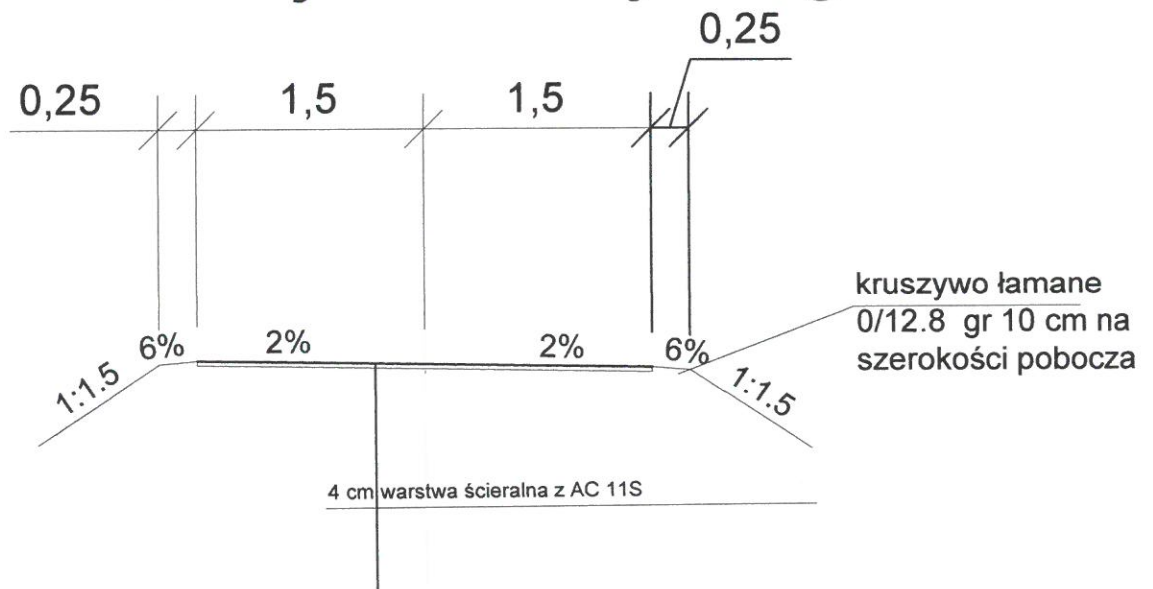
A handwritten signature in black ink, consisting of a stylized 'R' and 'D' followed by a vertical line, positioned above a horizontal dotted line.

STAROSTWO POWIATOWE
w Kolbuszowej
ul. 11-go Listopada 10
36-100 KOLBUSZOWA



NAZWA OBIEKTU	Przebudowa drogi gminnej (działka nr 1934) w m. Kopcie		
INWESTOR	Gmina Dzikowiec		
NAZWA OPRACOWANIA	MATERIAŁY DO ZGŁOSZENIA ROBÓT BUDOWLANYCH		
NAZWA RYSUNKU	plan orientacyjny		
PROJEKTANT	mgr inż Rafał Dziejdzic	NR UPR: PDK/0023/POOD/08	
<p>STAROSTWO POWIATOWE w Kolbuszowej ul. 11-go Listopada 10 36-100 KOLBUSZOWA</p>		NR RYS: 1	NR EGZ:
<p>SKALA 1:10000</p>		DATA 04.2018	

Przekrój normalny drogi



NAZWA OBIEKTU	Przebudowa drogi gminnej (działka nr 1934) w m. Kopcie		
INWESTOR	Gmina Dzikowiec		
ETAP OPRACOWANIA	Materiały do zgłoszenia robót budowlanych		
NAZWA RYSUNKU	PRZEKRÓJ NORMALNY		
PROJEKTANT	mgr inż. Rafał Dziejcz	NR UPR: PDK/0023/POOD/08	
OPRACOWAŁ	mgr inż. Leszek Magryś		
SKALA 1:50	DATA 04.2018	NR RYS 3	NR EGZ 1

STAROSTWO POWIATOWE
w Kolbuszowej
ul. 11-go Listopada 10
36-100 KOLBUSZOWA

